

Descripción del Fondo

El Fondo de Pensiones de los empleados del Grupo Deutsche Bank, F.P., es un Fondo de Pensiones que se encuadra, según la clasificación de Inverco, dentro de los denominados Renta Variable Mixta.

Informe de Mercados

El buen tono macroeconómico con el que iniciamos el año, caracterizado por una reactivación de la actividad a nivel global, se tornó incierto en febrero y marzo. El foco de inestabilidad volvió a protagonizarlo la Eurozona. Primero, el resultado fragmentado de las elecciones italianas se tradujo en una gran dificultad para nombrar gobierno. Después, el episodio del rescate a Chipre introdujo de nuevo un elemento de incertidumbre sobre el sistema financiero europeo, centrado en la seguridad de los depósitos. Ambos acontecimientos frenaron el proceso de normalización que las primas de riesgo periféricas habían disfrutado, desde mediados de 2012, con el anuncio del apoyo explícito del BCE a los países con dificultades de financiación, a través del programa OMT.

En el mercado de bonos, el comportamiento de la prima de riesgo española ha sido volátil, manteniendo niveles entre 330 y 390 pbs., cerrando el trimestre con una rentabilidad del 5,05% el bono a 10 años. El bono alemán vio subir su rentabilidad desde el 1,30% al 1,70% en enero, para después volver al 1,30%.

En los mercados de divisas el euro/dólar fue poniendo en precio la debilidad de la economía europea, y su cotización se deslizó a la baja hasta el 1,28 al final de marzo. Por su parte el yen japonés continuó en su senda de depreciación contra el resto de divisas, como consecuencia de las intenciones para relanzar la actividad económica del nuevo gobierno nipón, y cayó un 9% contra el dólar.

La evolución de los principales mercados de acciones durante el trimestre fue positiva, con la excepción de los mercados periféricos como España (-3,03%) e Italia (-6,54%). Destacó el fuerte comienzo del año en la bolsa de Japón (+19,27% del Nikkei-225) gracias al impulso que supone un yen débil para sus empresas exportadoras. En EEUU también se vio una revalorización de doble dígito (+10,03% des S&P-500), alcanzando los máximos históricos. En Europa, los mejores mercados fueron los de fuera del euro como Suiza (+14,53%) y Reino Unido (+8,71%).

Los mejores sectores fueron sanidad (+13,73%) y consumo no cíclico (+13,14%). Acabaron en negativo los sectores de materiales (-4,18%), eléctricas (-1,27%) y energía (-0,28%).

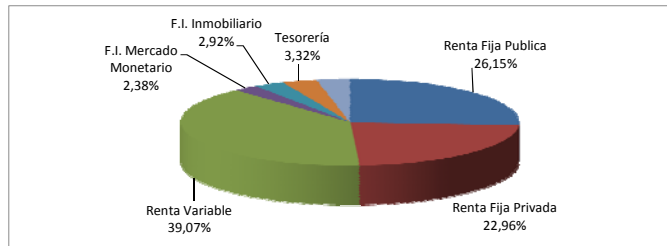
Se ha mantenido una elevada posición en depósitos, ante la escasa rentabilidad de la liquidez. La gestión de tipo de interés se ha caracterizado por un amplio rango en cuanto al nivel de duración, contribuyendo positivamente frente a su índice de referencia. La selección de valores ha tenido una contribución positiva: se ha reducido la posición en Holanda, e Italia, en favor de Bélgica y Austria, se ha incrementado la posición en deuda australiana sin cobertura de divisa. Se han mantenido las posiciones en el sector financiero, principalmente a través de cedulas hipotecarias a corto plazo.

La cartera de renta variable representó un porcentaje similar al de su referencia a largo plazo del 40%. El buen comportamiento del mercado europeo en el conjunto del trimestre fue capturado totalmente gracias a la composición de la cartera de acciones. Ésta tuvo un mayor peso en los sectores de consumo, industriales y financieros, a costa de eléctricas y energía. El posicionamiento más favorable a la Eurozona frente al Reino Unido perjudicó a la cartera por el buen comportamiento de la bolsa británica, pero se

Datos del Plan 31/03/2013

Benchmark	60% (25% ML Monetario + 75%ML EMU Government) + 40% (100% MSCI Europe NET)
Gestora	Deutsche Zurich Pensiones, EGFP
Depositario	Deutsche Bank S.A.E.
Patrimonio	121.027.594
Valor Liquidativo	9,567926
Participes	2.939
Comisión Gestión	0,25% Anual hasta 100 Mill s/ Patrimonio 0,20% Anual a partir 100 de Mill s/ Patrimonio
Comisión Depósito	0,024% Anual s/ Patrimonio
Auditores externos	KPMG Auditores, S.L.

Estructura de la Cartera s/Patrimonio



Cartera por Sectores

SECTOR	PORCENTAJE
FINANCIERO	23,10%
CONSUMO NO CÍCLICO	14,87%
BIENES DE CONSUMO	12,90%
INDUSTRIAL	10,61%
MATERIAS PRIMAS	9,09%
FONDO INVERSIÓN	7,82%
ATENCIÓN SANITARIA	6,67%
TECNOLOGÍA	5,76%
COMUNICACIÓN	4,63%
ENERGÍA	4,56%

Valores más Representativos RV

ACTIVO	SECTOR	PORCENTAJE
PART.ARCANO CAPITAL I FCR	FONDO INVERSIÓN	4,8%
AC.NESTLE	CONSUMO NO CÍCLICO	4,0%
AC.BARCLAYS PLC	FINANCIERO	2,6%
AC.ALLIANZ SE	FINANCIERO	2,5%
AC.ROCHE HOLDING AG-GENUSS	ATENCIÓN SANITARIA	2,5%
AC.BNP PARIBAS	FINANCIERO	2,5%
AC.AXA	FINANCIERO	2,3%
AC.VOLKSWAGEN AG PFD-VOW3	BIENES DE CONSUMO	2,1%
AC.BAYER AG	MATERIAS PRIMAS	2,1%
AC.VOLVO AB-B	BIENES DE CONSUMO	2,0%

Rentabilidades del Fondo

	Trimestrales	Acum Año	Rentabilidades Medias
1er Trimestre 13	2,81%	2,81%	Ejercicio 2012 15,29%
			3 Últimos años 5,69%
			5 Últimos años 2,37%
			10 Últimos años 4,75%
			15 Últimos años

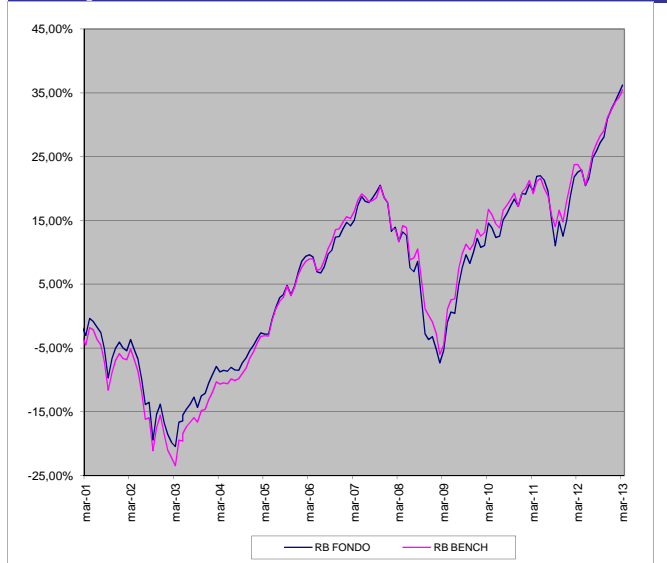
Rentabilidades del Plan

	Trimestrales	Acum Año	Rentabilidades Medias
1er Trimestre 13	2,73%	2,73%	Ejercicio 2012 14,99%
			3 Últimos años 5,43%
			5 Últimos años 2,12%
			10 Últimos años 4,46%
			15 Últimos años

Cuenta de Posición Del Plan

Aportaciones 1er Trimestre 2013	3.174.956
Trasposos de Entrada 1er Trimestre 2013	153.139
Trasposos de Salida 1er Trimestre 2013	438.142
Prestaciones 1er Trimestre 2013	2.209.577

Valor Liquidativo Fondo Vs Benchmark



Composición Cartera De Inversiones (% Sobre total Cartera)

Renta Fija Pública	Renta Fija Privada	Renta Variable	Posiciones Abiertas en Opciones y Futuros
Bonos < 1 año	0,41% RF Privada	23,01% Nacional	CALL EUROSTOXX 50 VTO APR-13 STR 2800 1.859,00
Bonos 1 a 3 años	0,72% F.I. Mercado Monetario	2,38% Zona Euro	FUTURO DJ EURO STOXX-50 JUN-13 1.736.720,00
Bonos 3 a 5 años	17,48% F.I. Inmobiliario	2,93% Extranjera	
Bonos > 5 años	7,59%	F.I.	
Tesorería	4,47%		

Comentarios:

Con fecha 28 de diciembre de 2012 la Comisión de Control del Plan de Pensiones de los Empleados de Deutsche Bank, SAE acordó la modificación de las especificaciones del Plan de Pensiones a fin de recoger los cambios incorporados en los acuerdos laborales de fecha 6 de noviembre y 10 de diciembre de 2012 firmados entre Empresa y representantes de los trabajadores.

Se adjunta nuevo texto de las nuevas Especificaciones del Plan de Pensiones, a fecha 28 de diciembre de 2012.

Desde la Comisión de Control hemos creado un grupo de trabajo junto con Deutsche Zurich Pensiones, DWS Investments y CPPS, en el que estamos trabajando para incluir criterios de Inversión Socialmente Responsable (ISR) en la Política de Inversiones de nuestro Fondo de Pensiones. Fruto de esos trabajos, que no han finalizado, se ha acordado ejercer los derechos políticos mediante un Protocolo de voto en Juntas de Accionistas.

Servicio de información al partícipe y beneficiario: 901 24 24 00